



Mon guide Mieux Comprendre
pour les enfants et les adolescents
atteints de cancer



Value Life

Bienvenue dans le service pédiatrie !

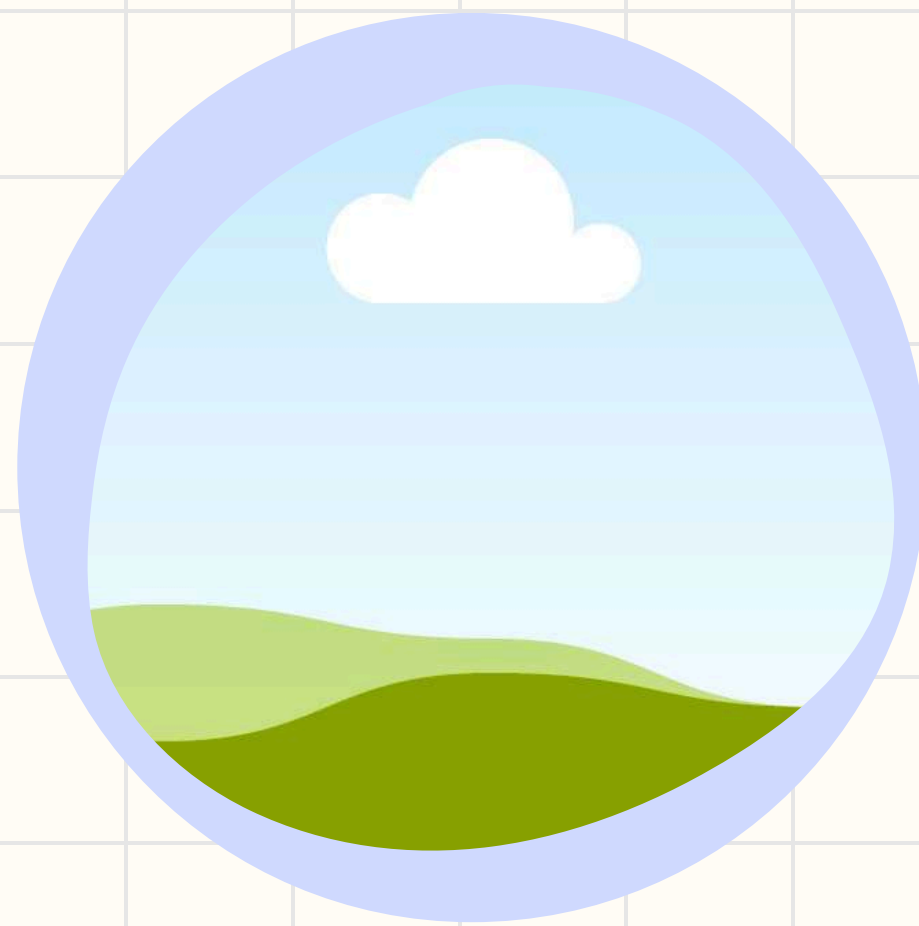
Toute l'équipe est là pour prendre
soin de toi, t'écouter et
t'accompagner pendant ton
traitement.

Tu as sûrement dû recevoir ce petit
guide car tu vas recevoir ou tu as
reçu une chambre implantable. Ce
guide créé par Vygon, va t'aider à
comprendre ce qu'est une chambre
implantable et comment elle va être
utilisée.

Tu peux le lire seule(e) ou avec tes
parents. Il est là pour vous rassurer !

Mon nom :

Mon prénom :



INFOS MEDICALS

Mon hôpital :

Mon service:

Mon médecin:

MES PARENTS

Téléphone :

Nos personnages



Sloane



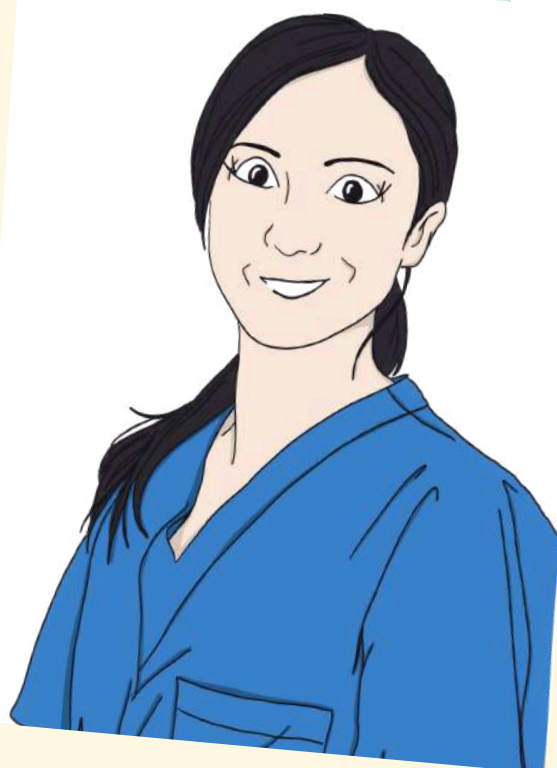
Mère de Sloane



Père de Sloane



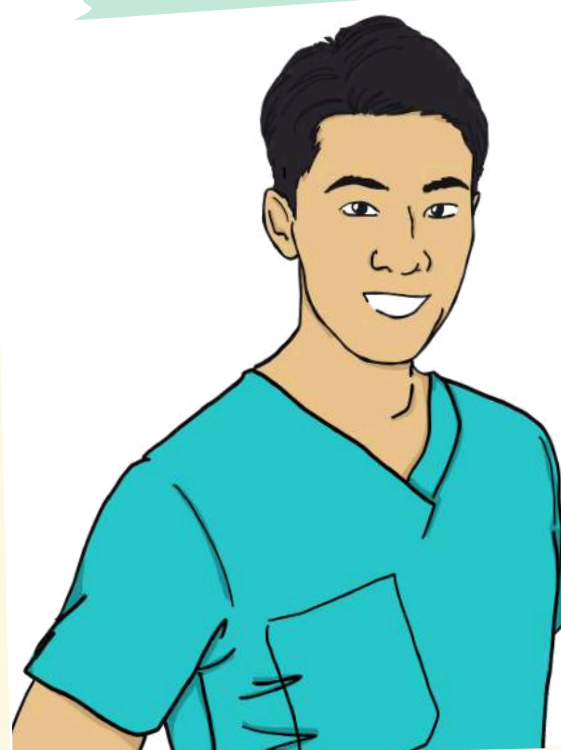
Dr Agate Hope
Oncologue



Milla
Infirmière



Infirmière
en oncologie



Dr Ina
Anesthésiste

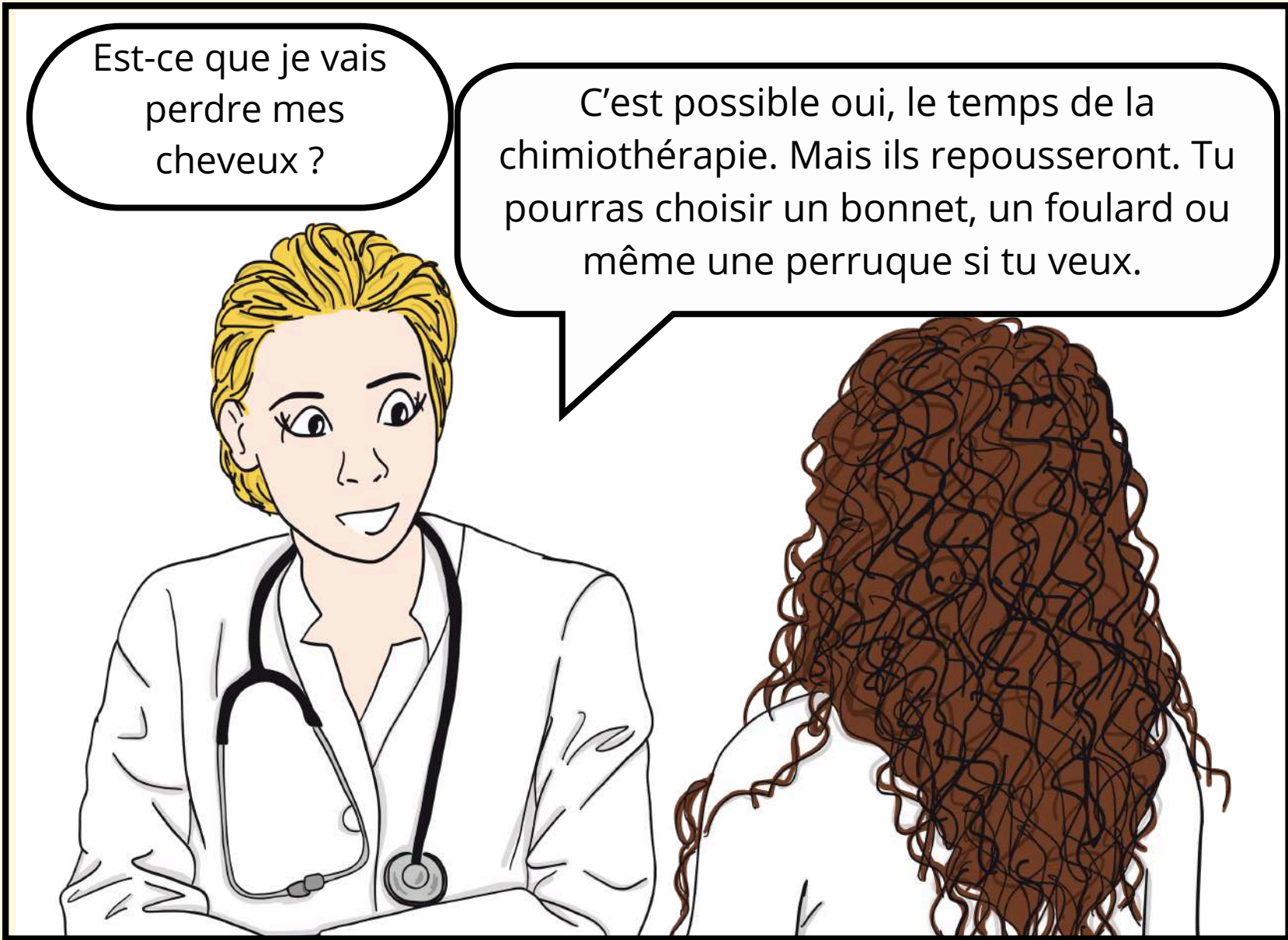
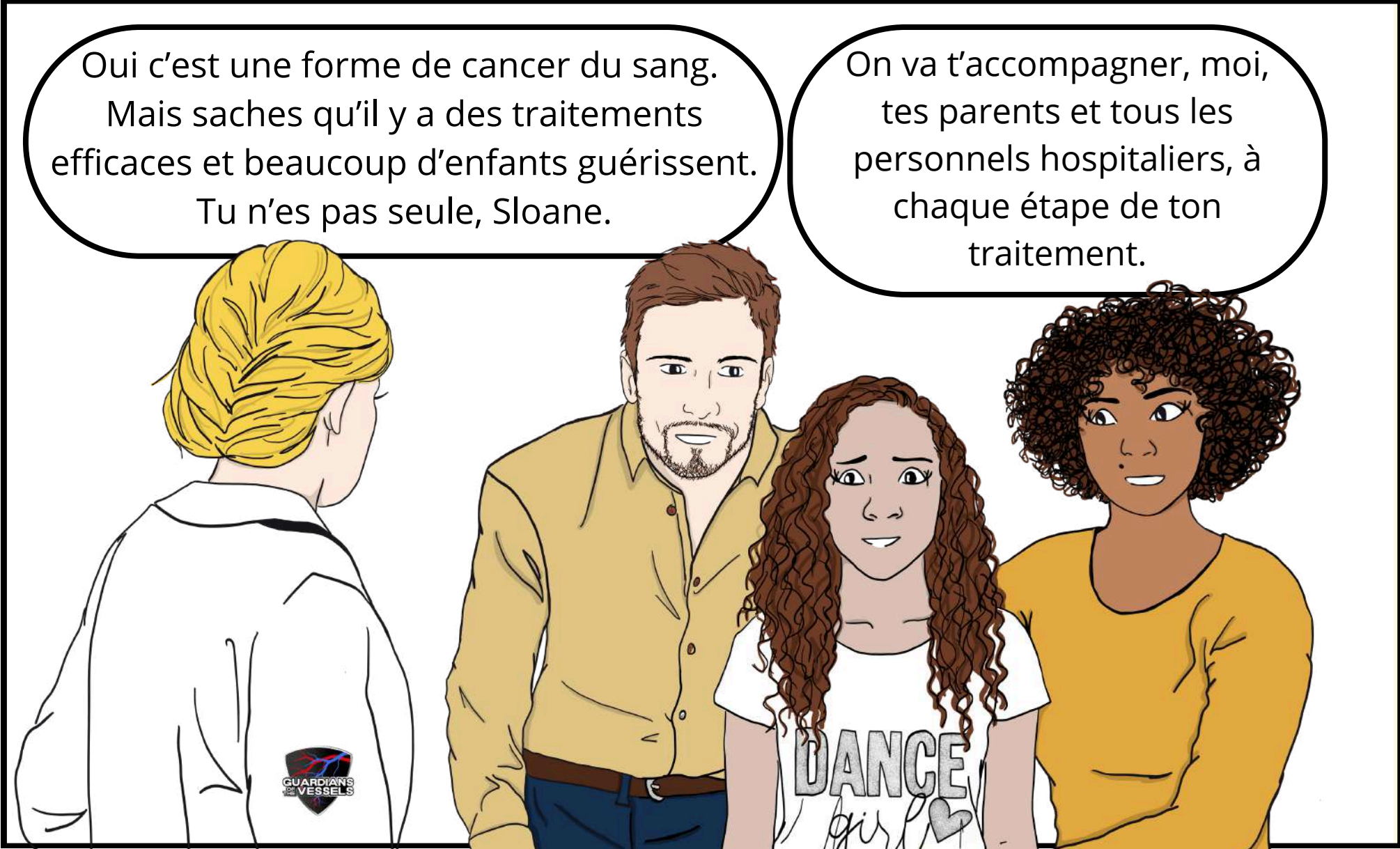


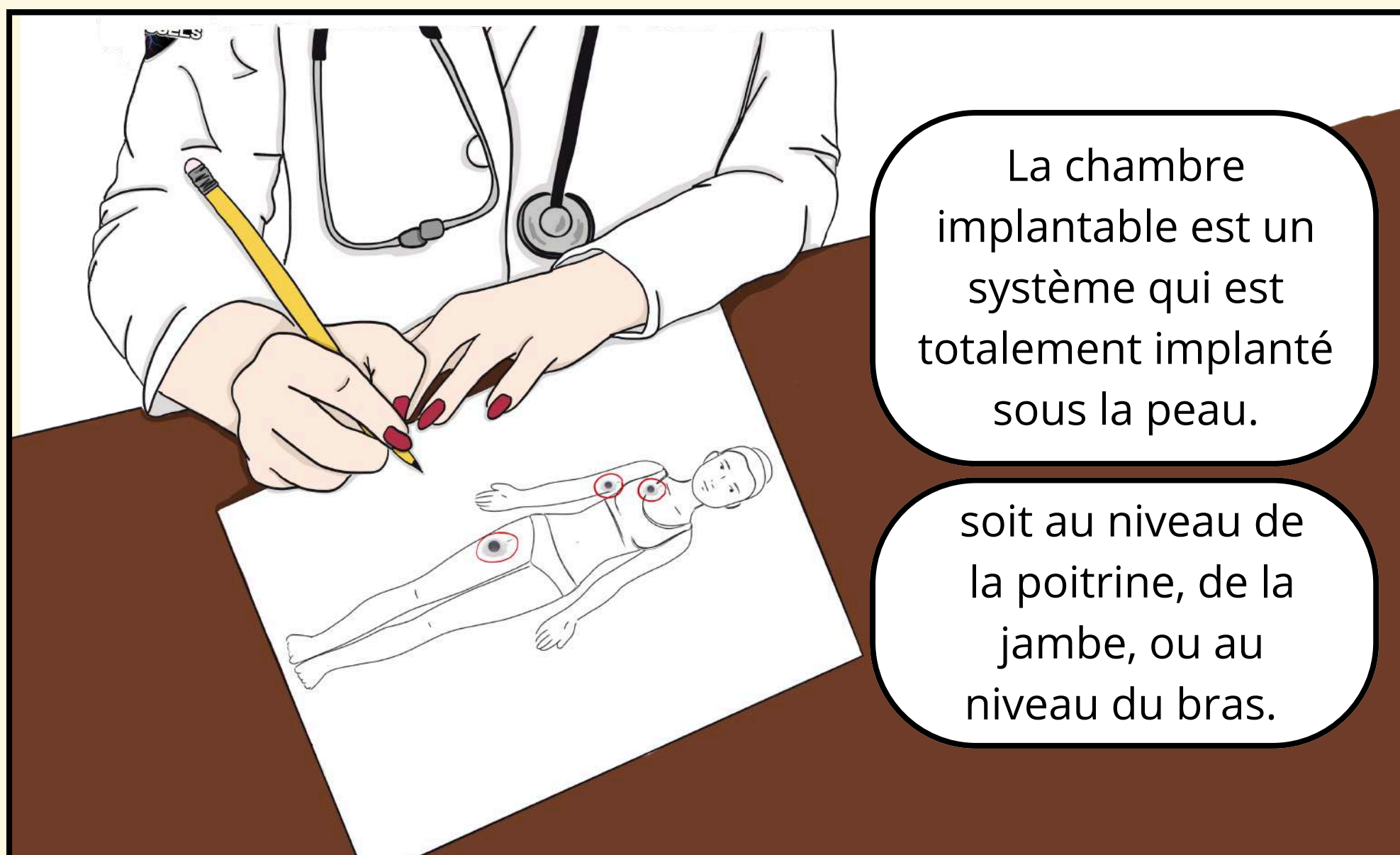
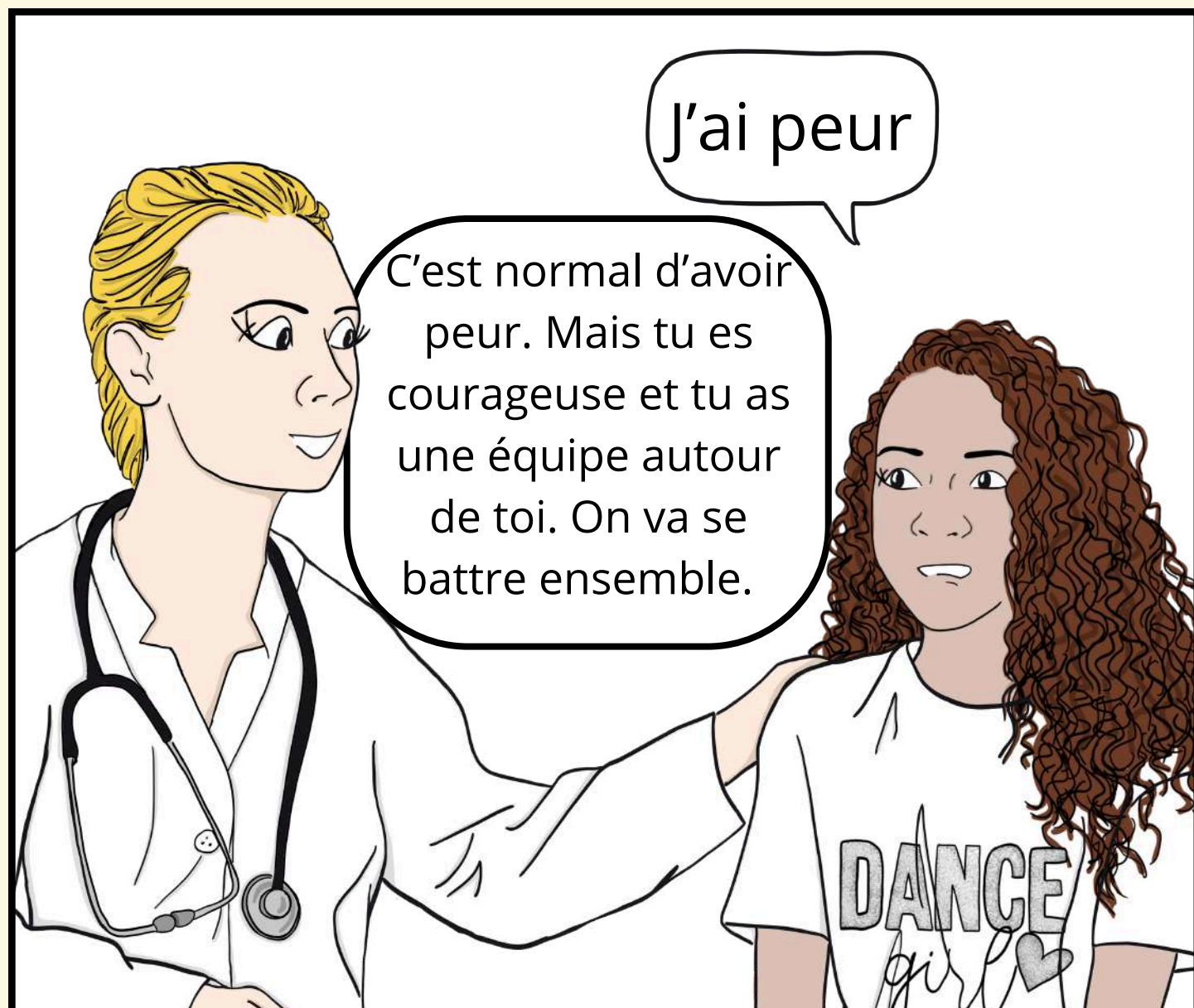
Cousin de
Sloane

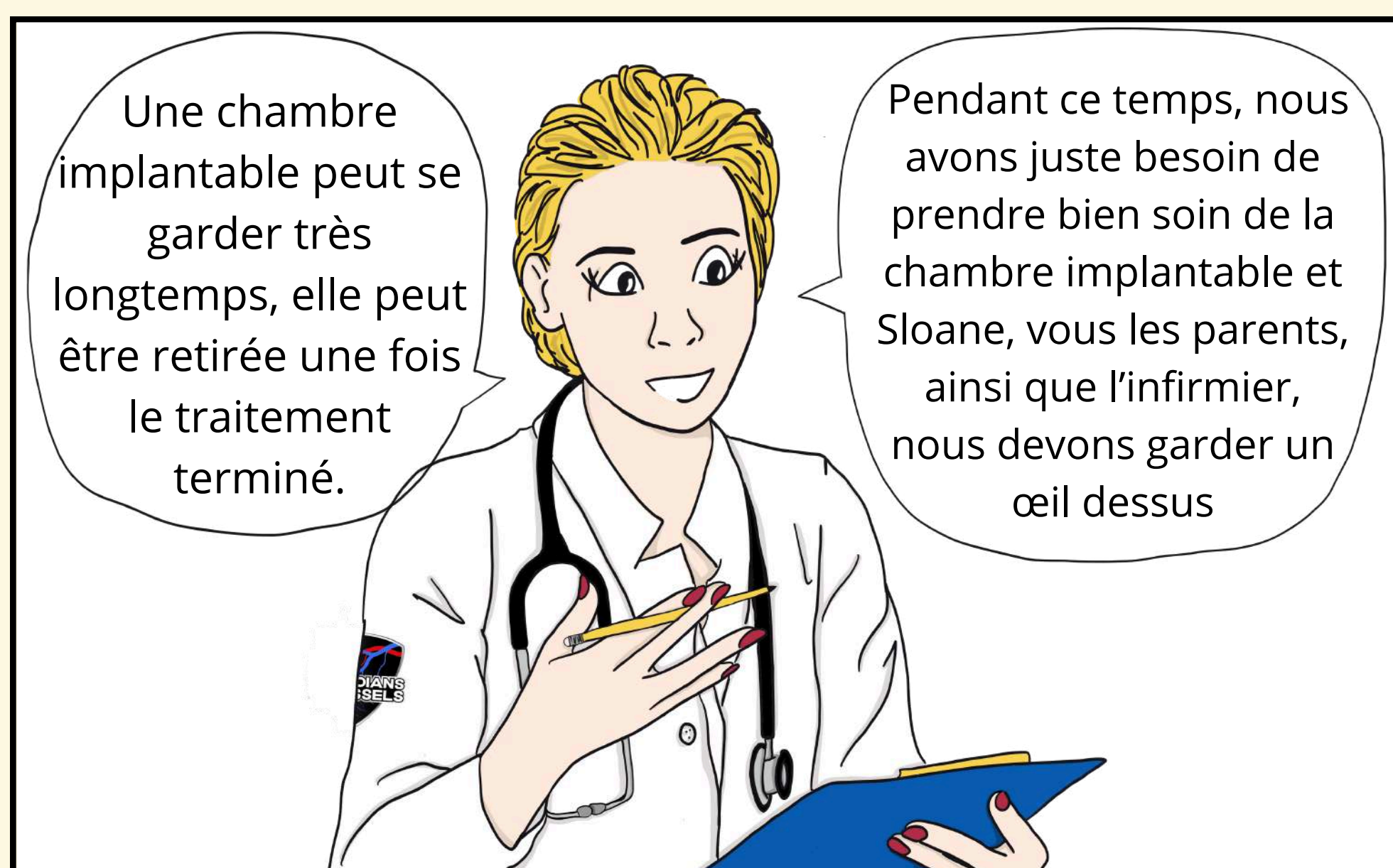
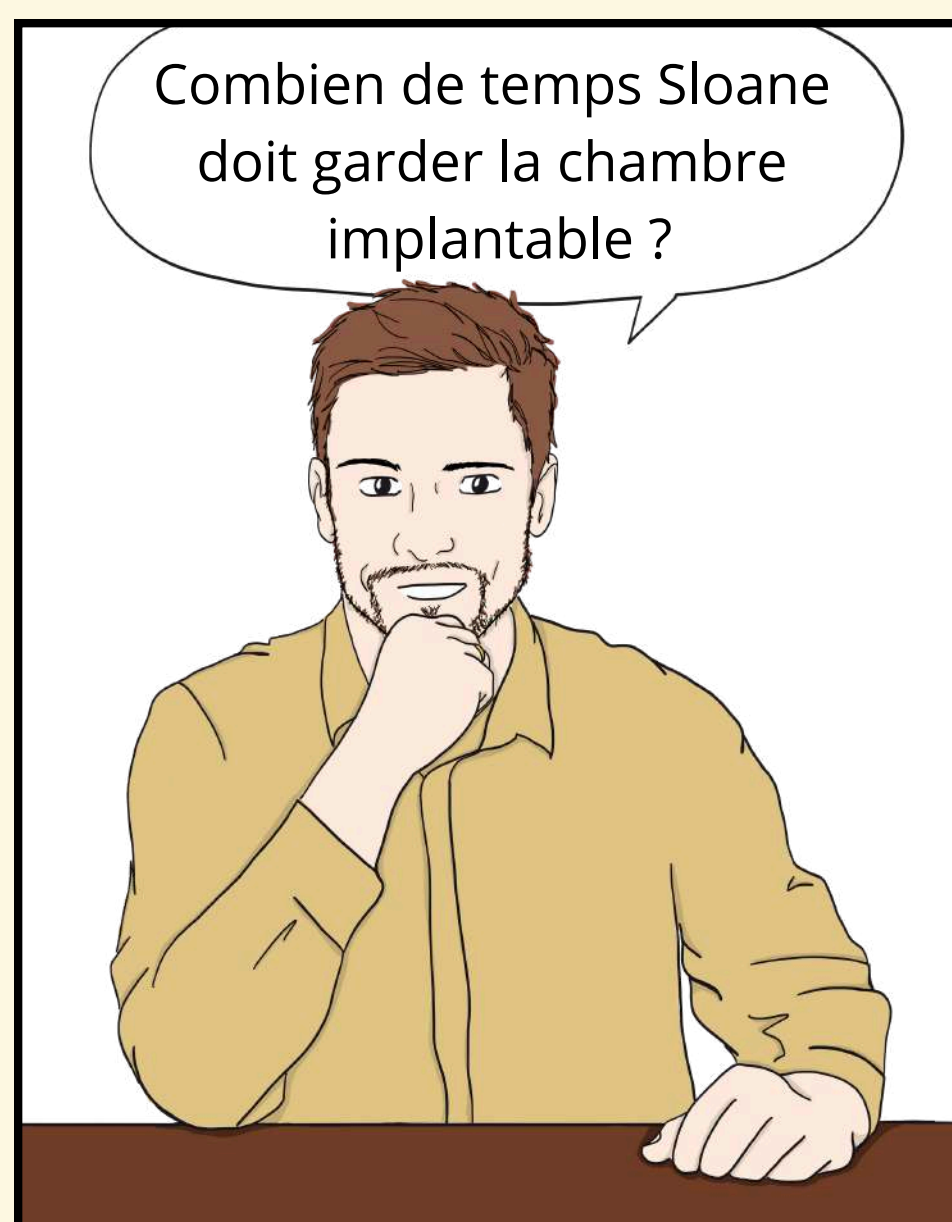
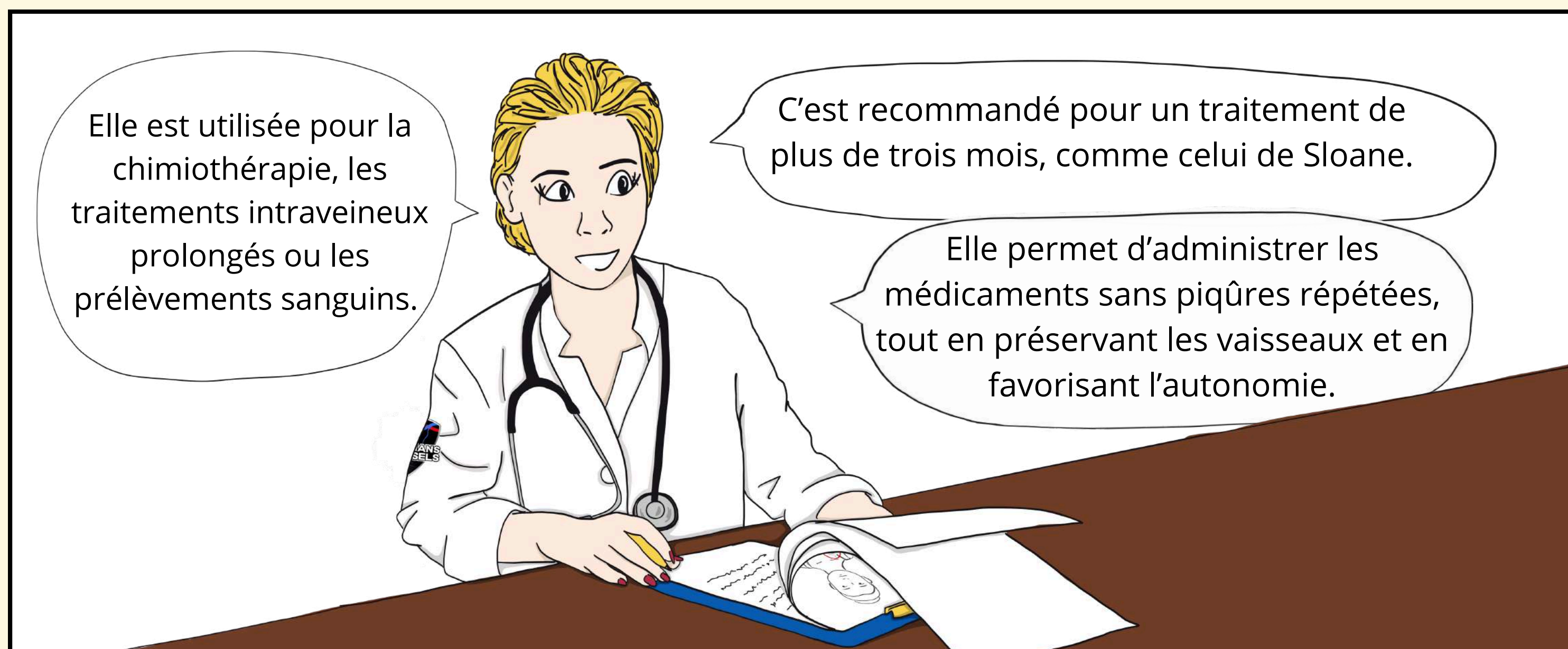


Guardian of the Vessels : Mouvement Vygon pour créer une communauté de professionnels de santé qui ont pour objectif commun de faire les meilleurs pratiques pour améliorer les soins aux patients.

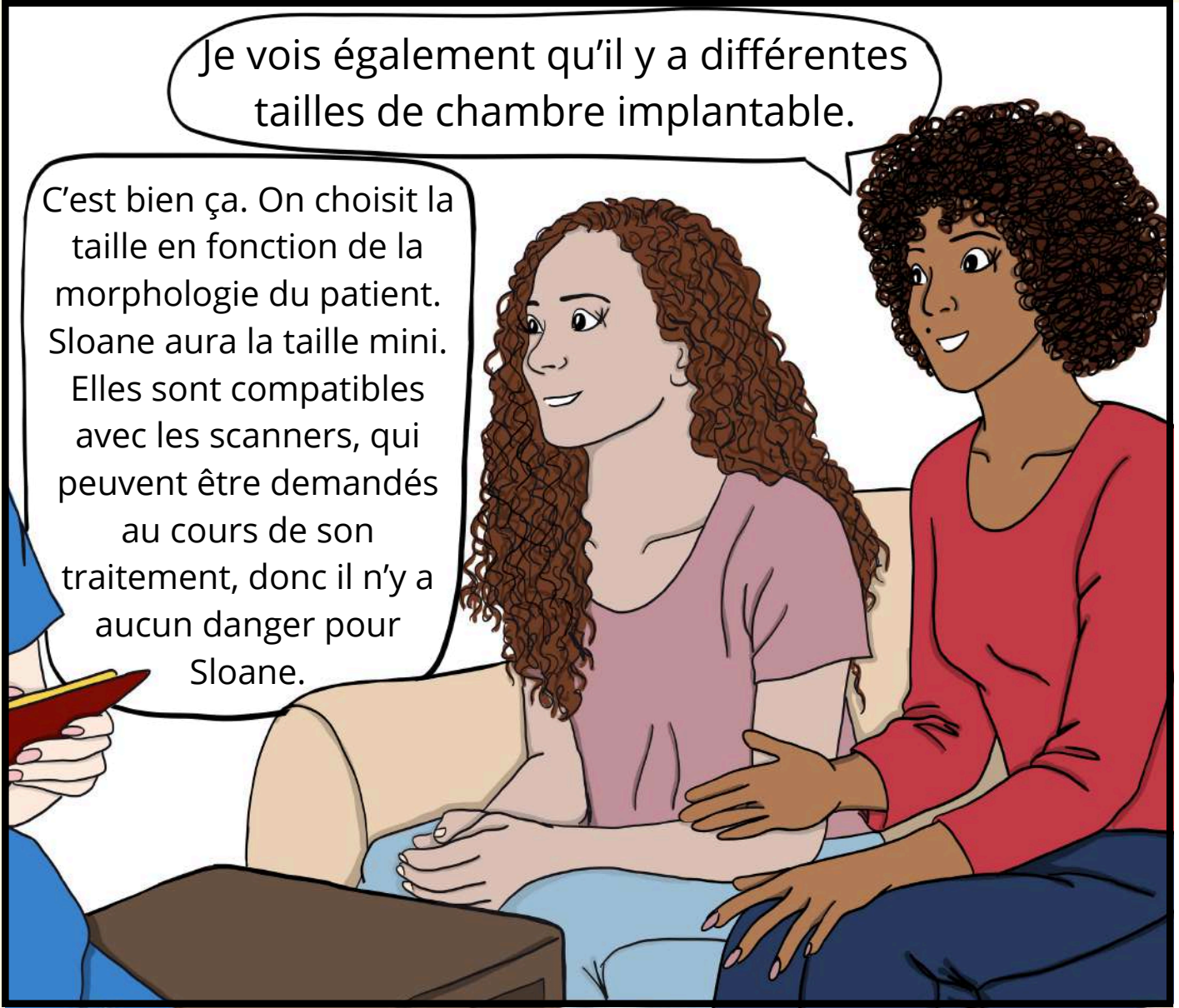
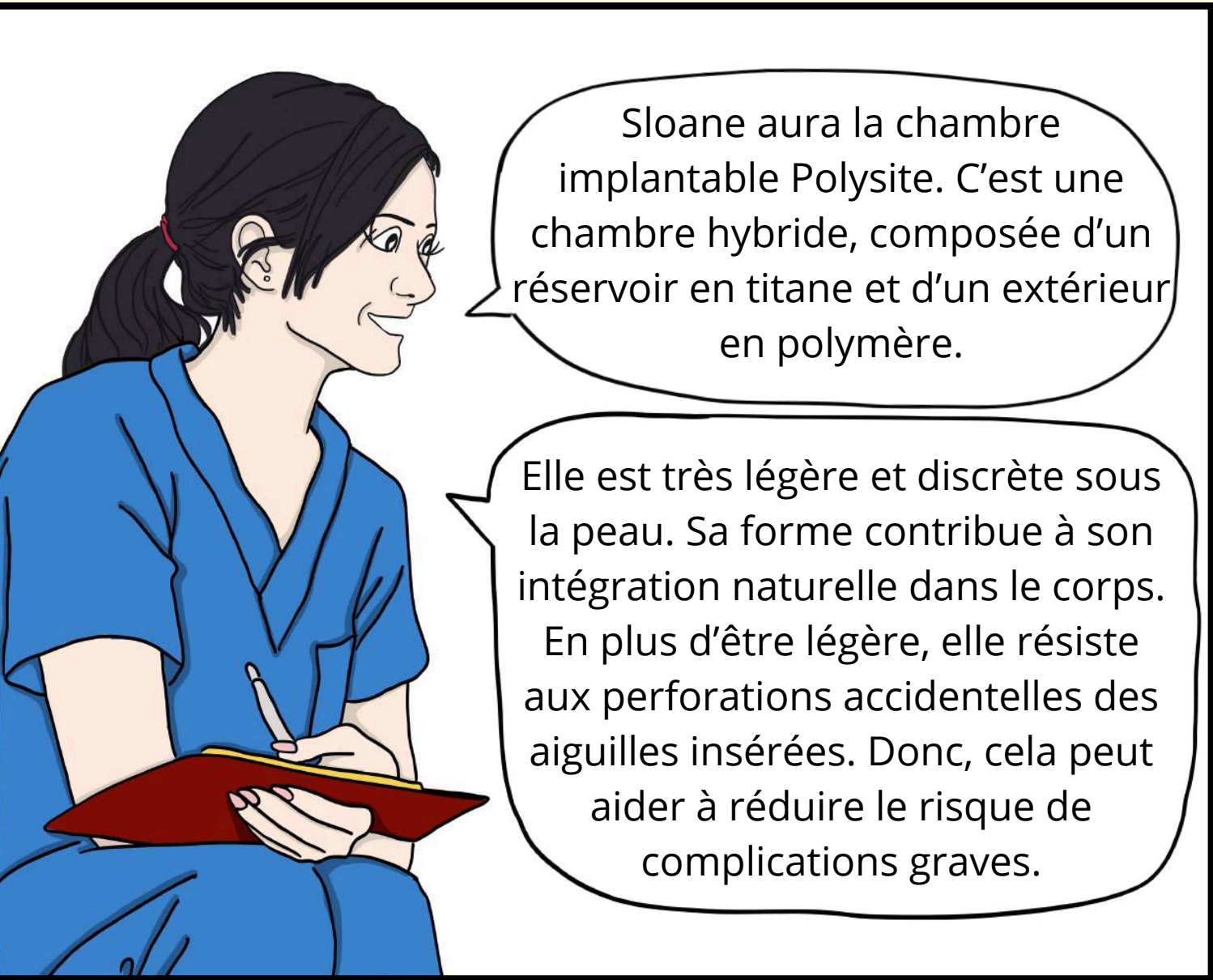
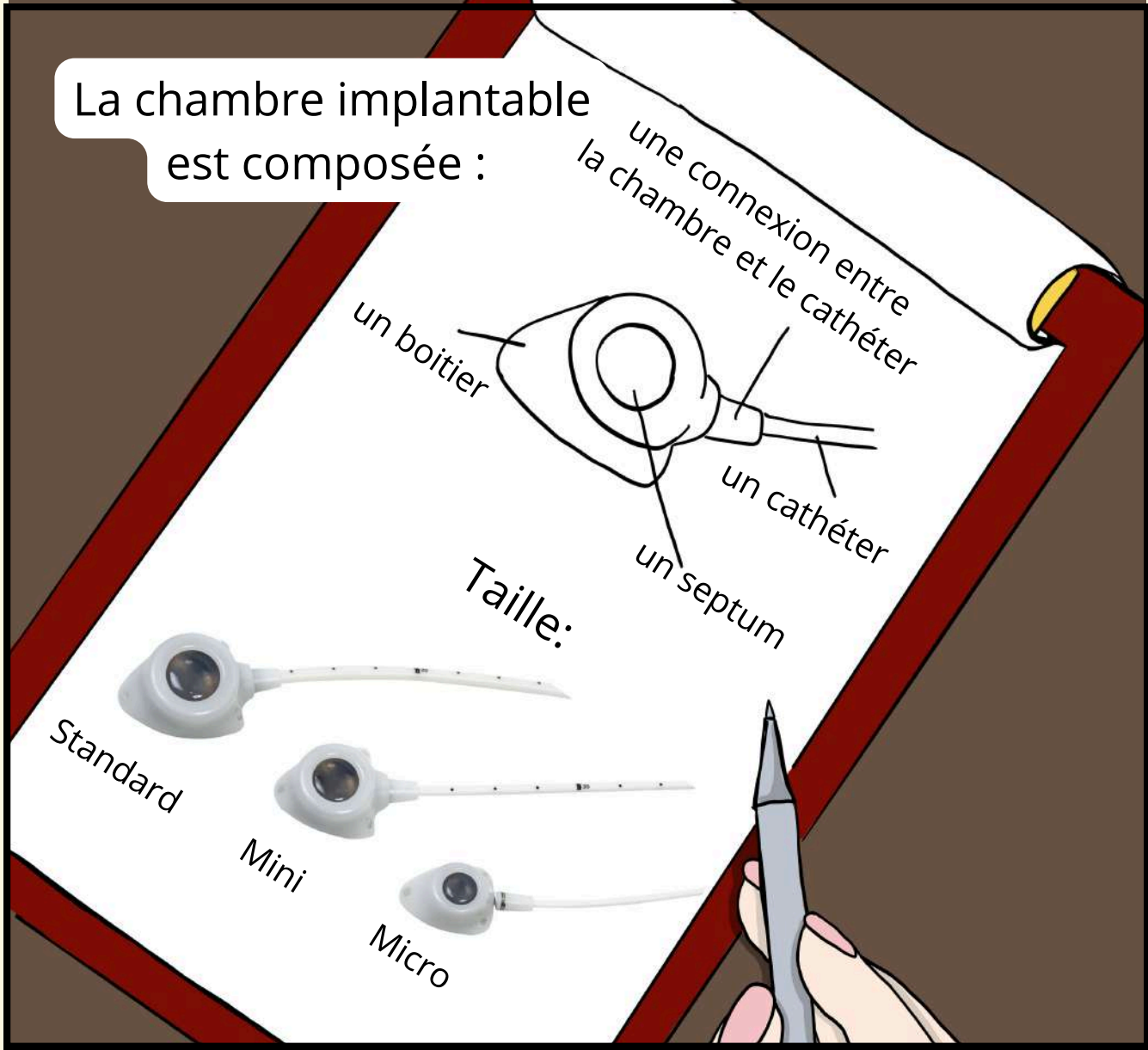
Chapitre 1 : Dr Hope a de l'espoir !

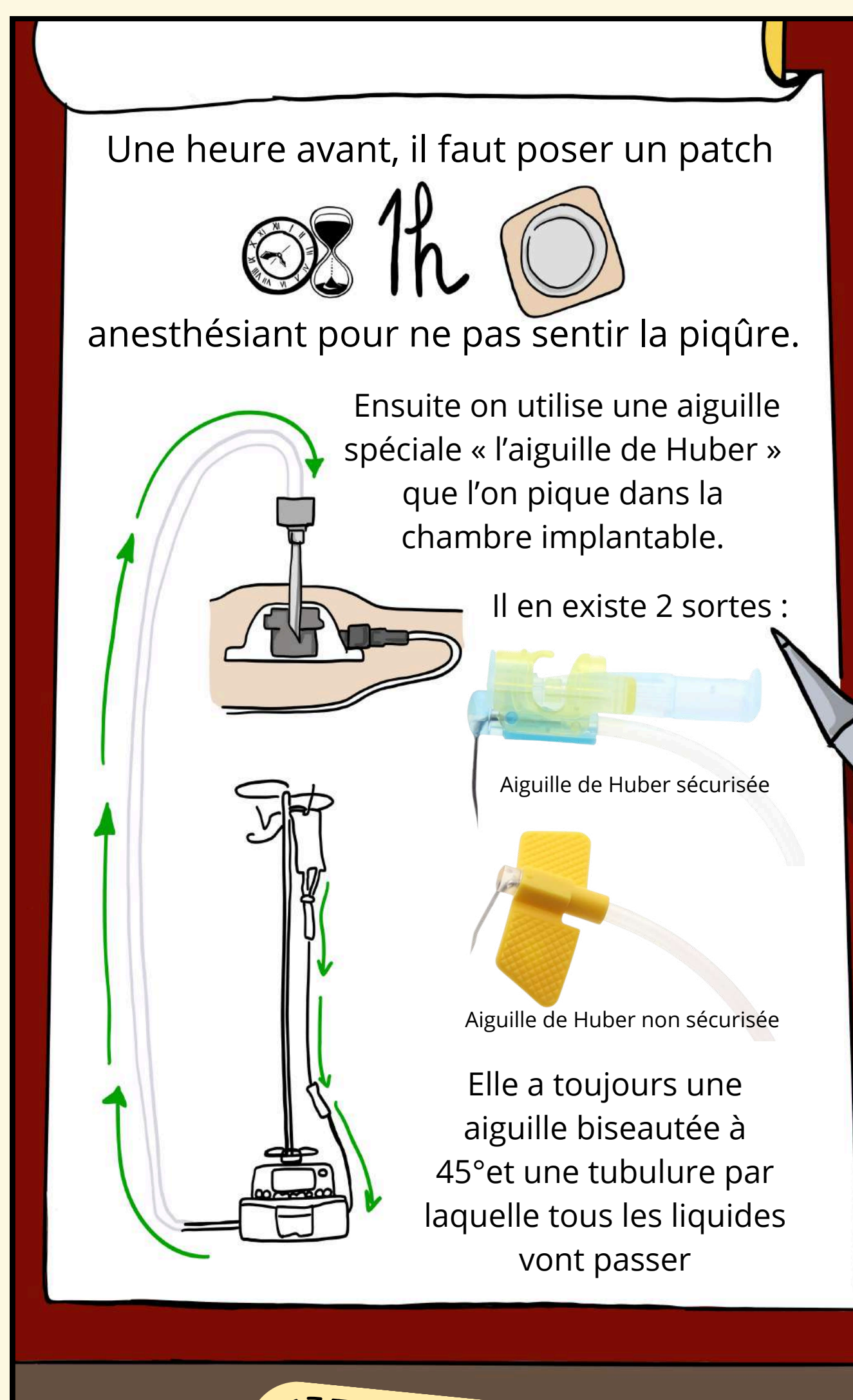
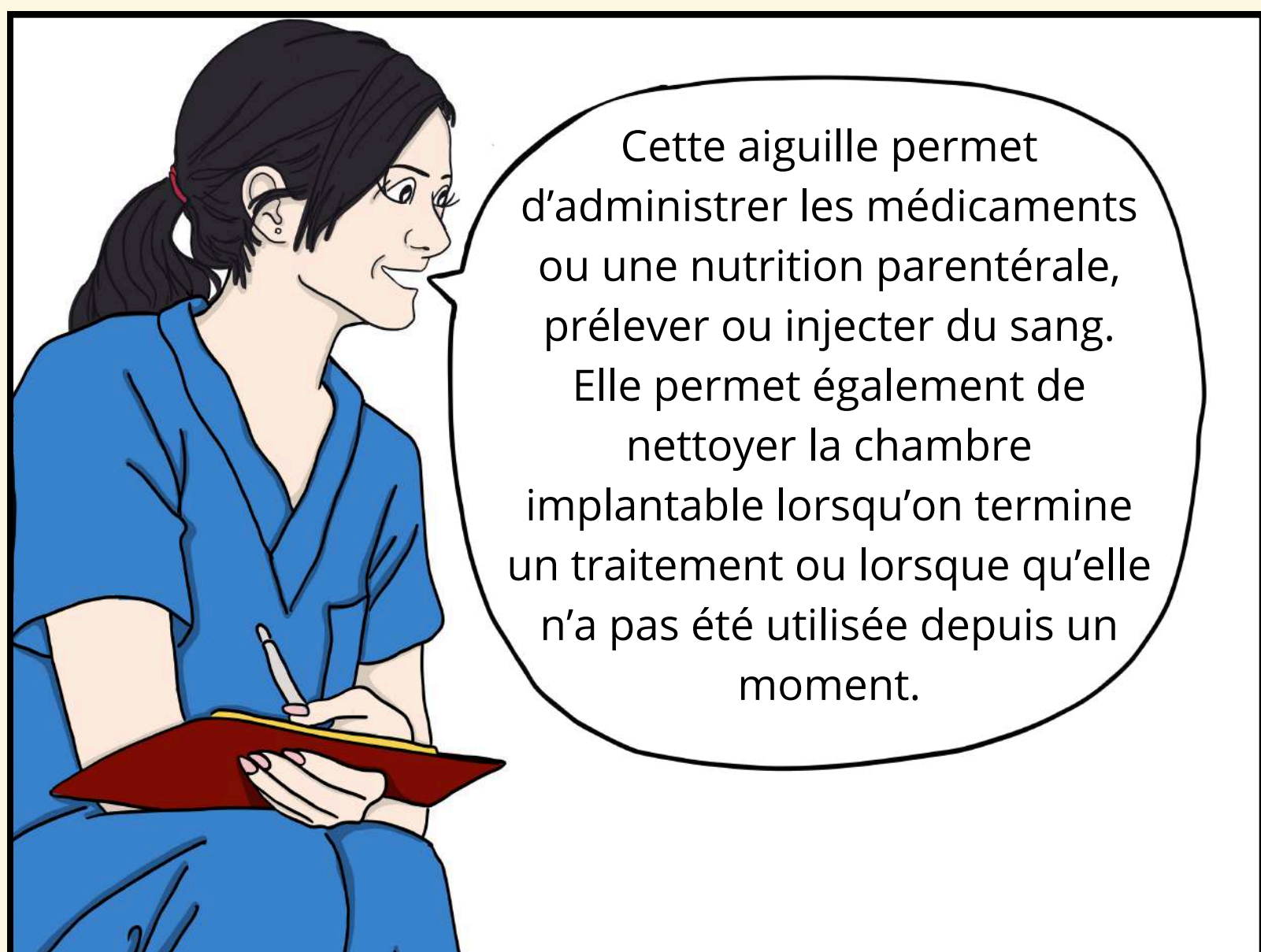
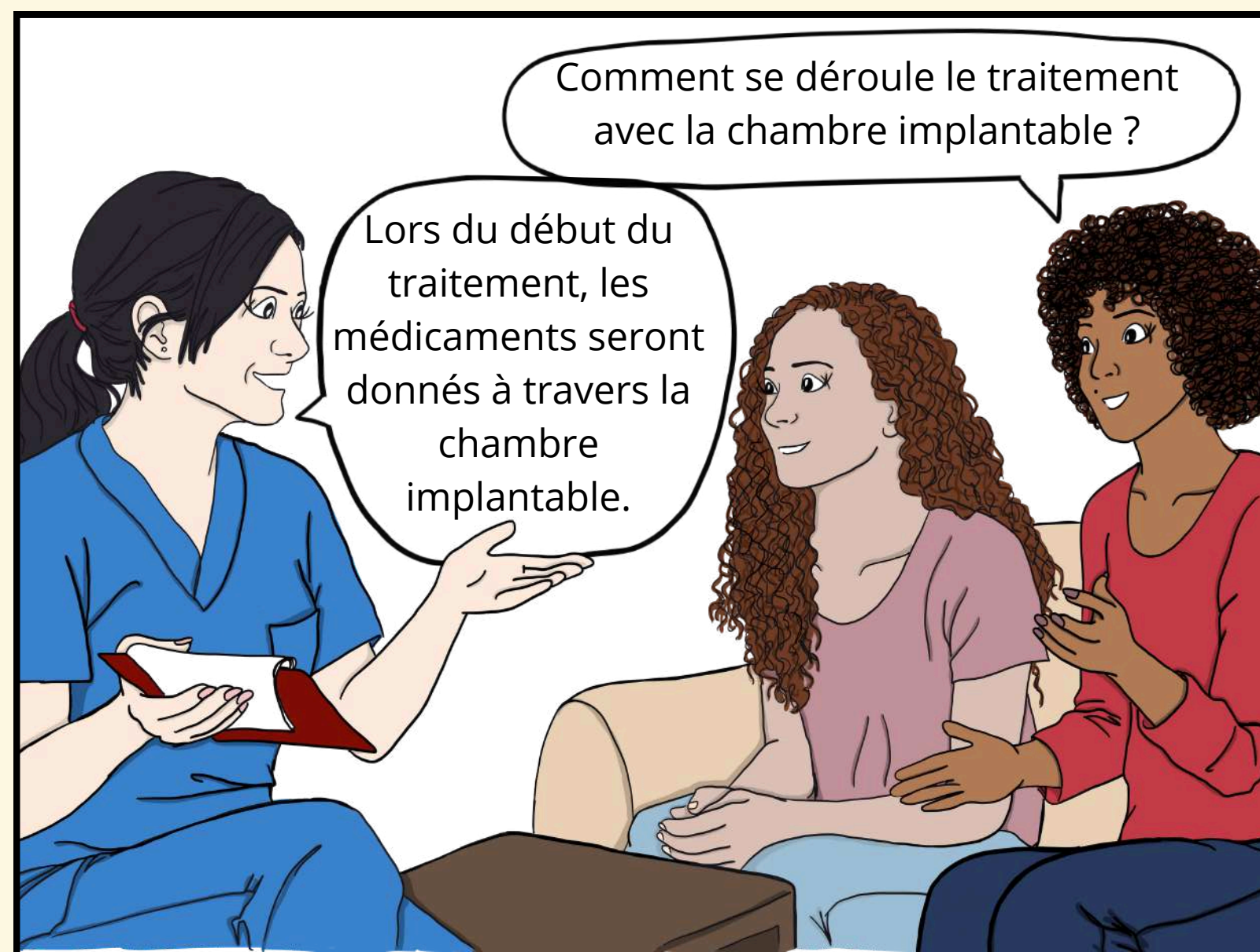




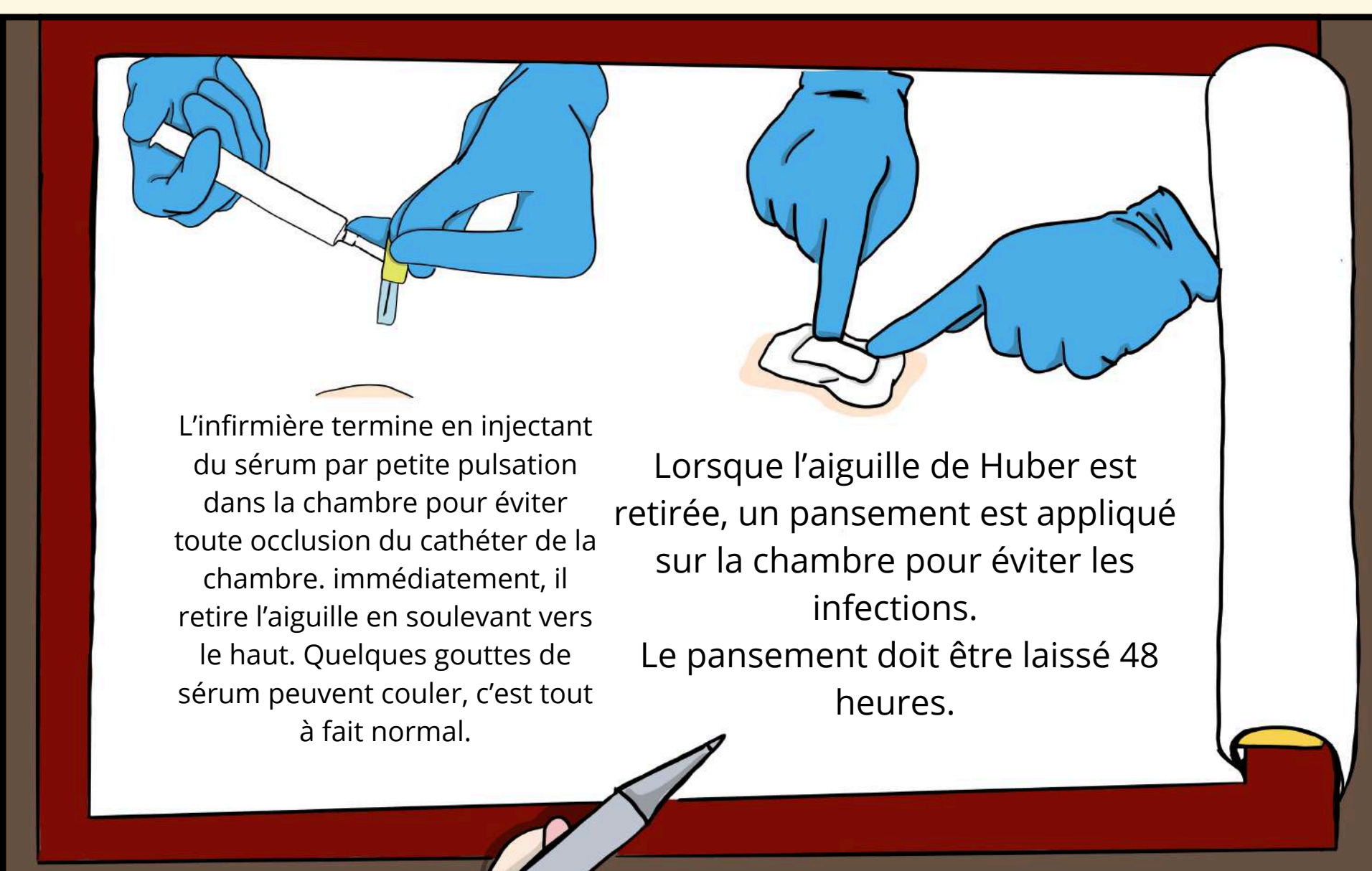
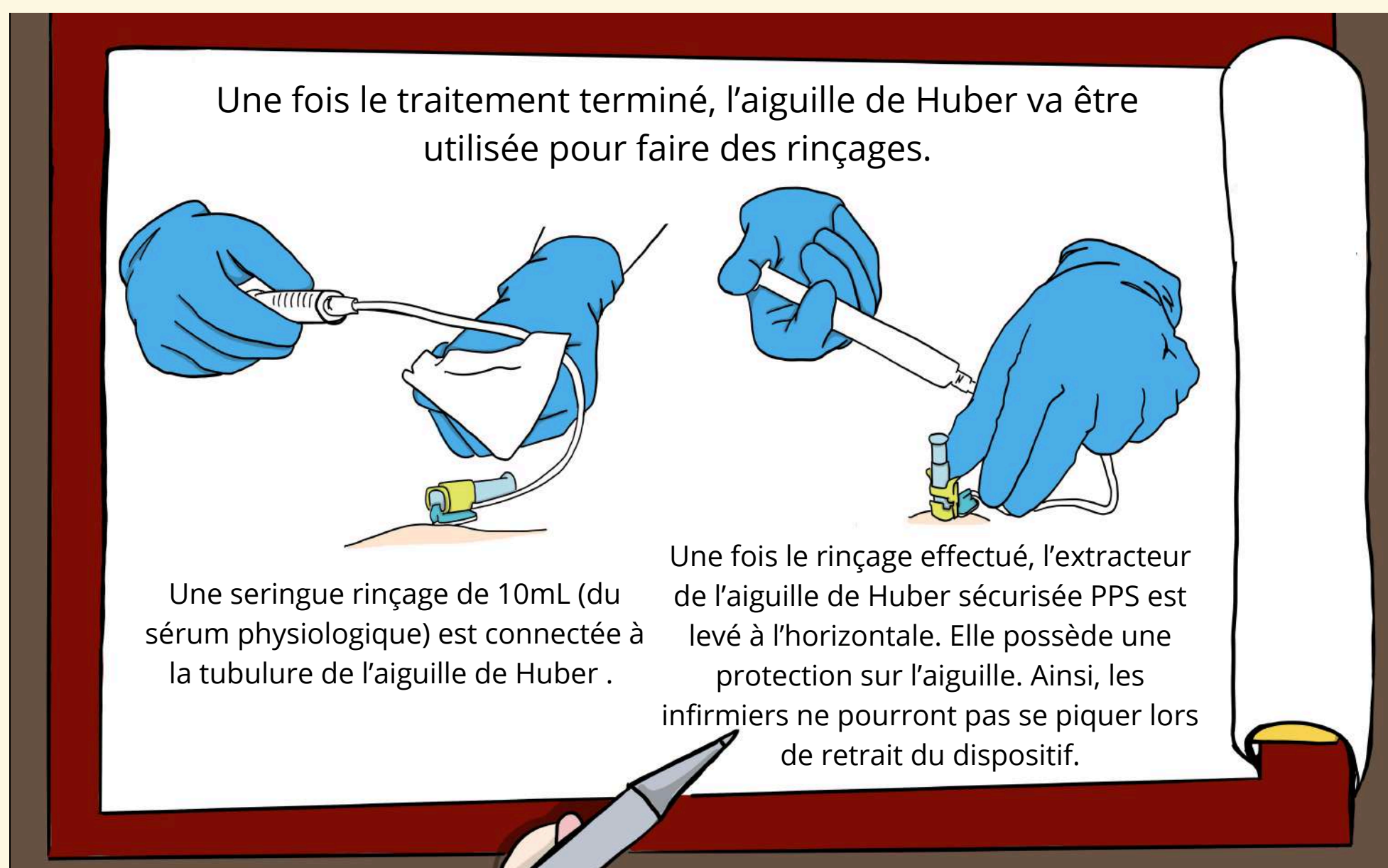
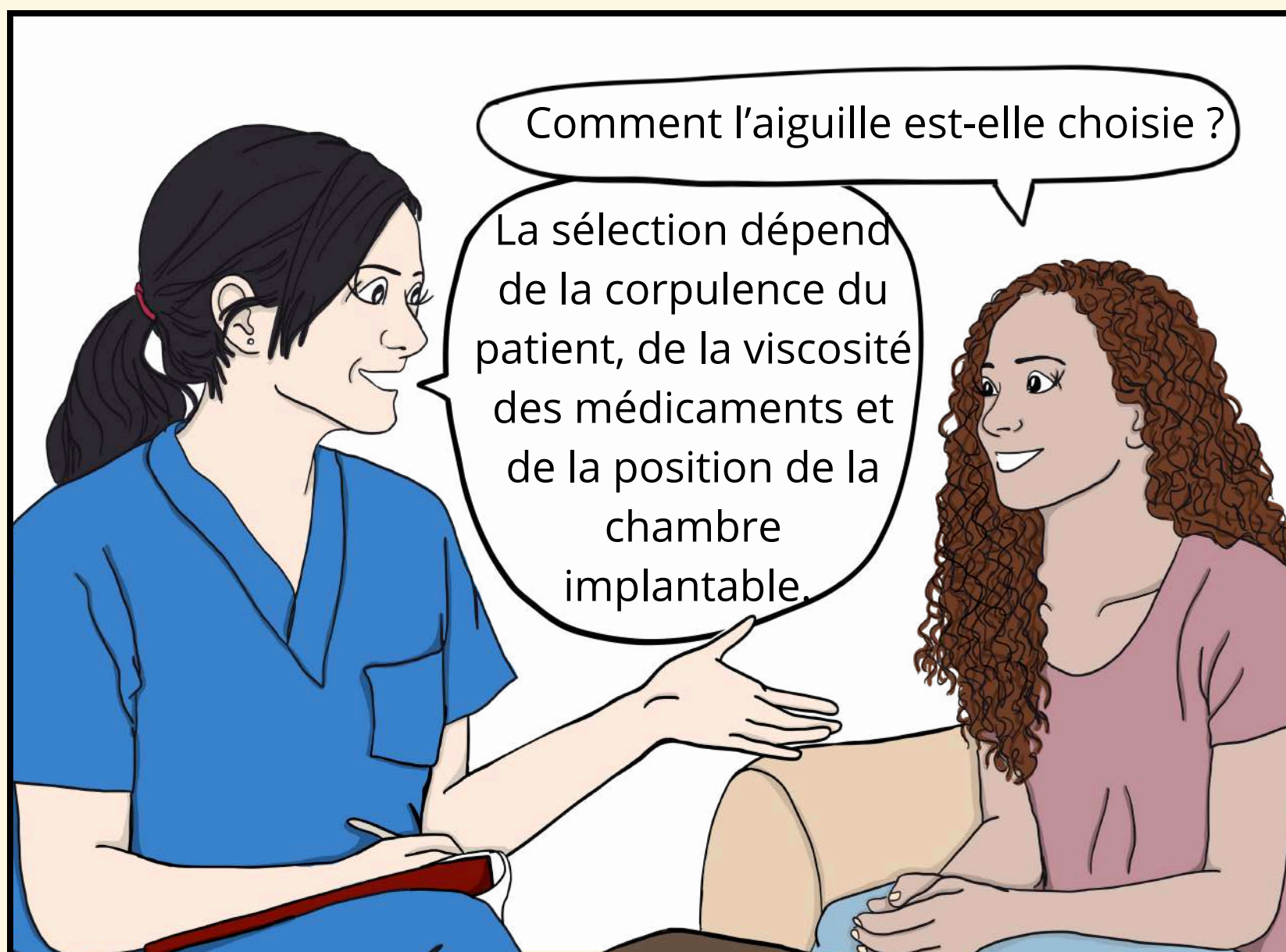


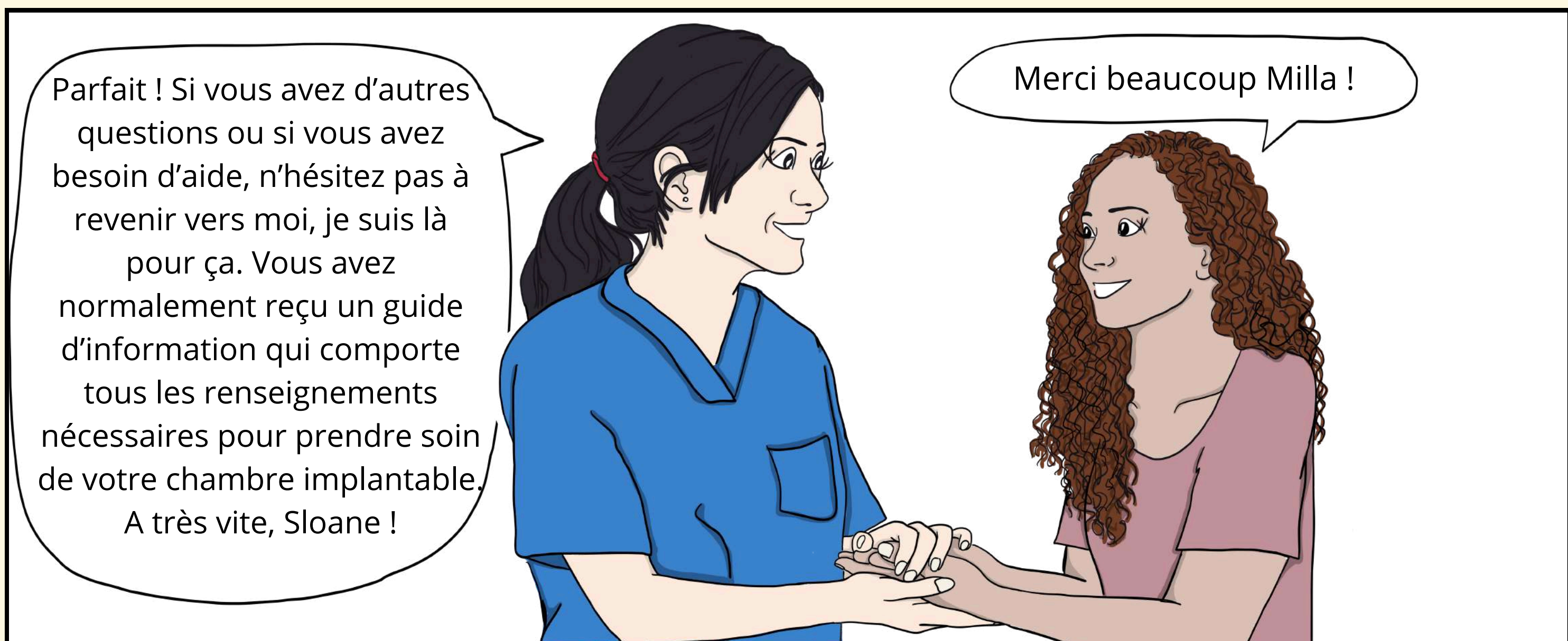
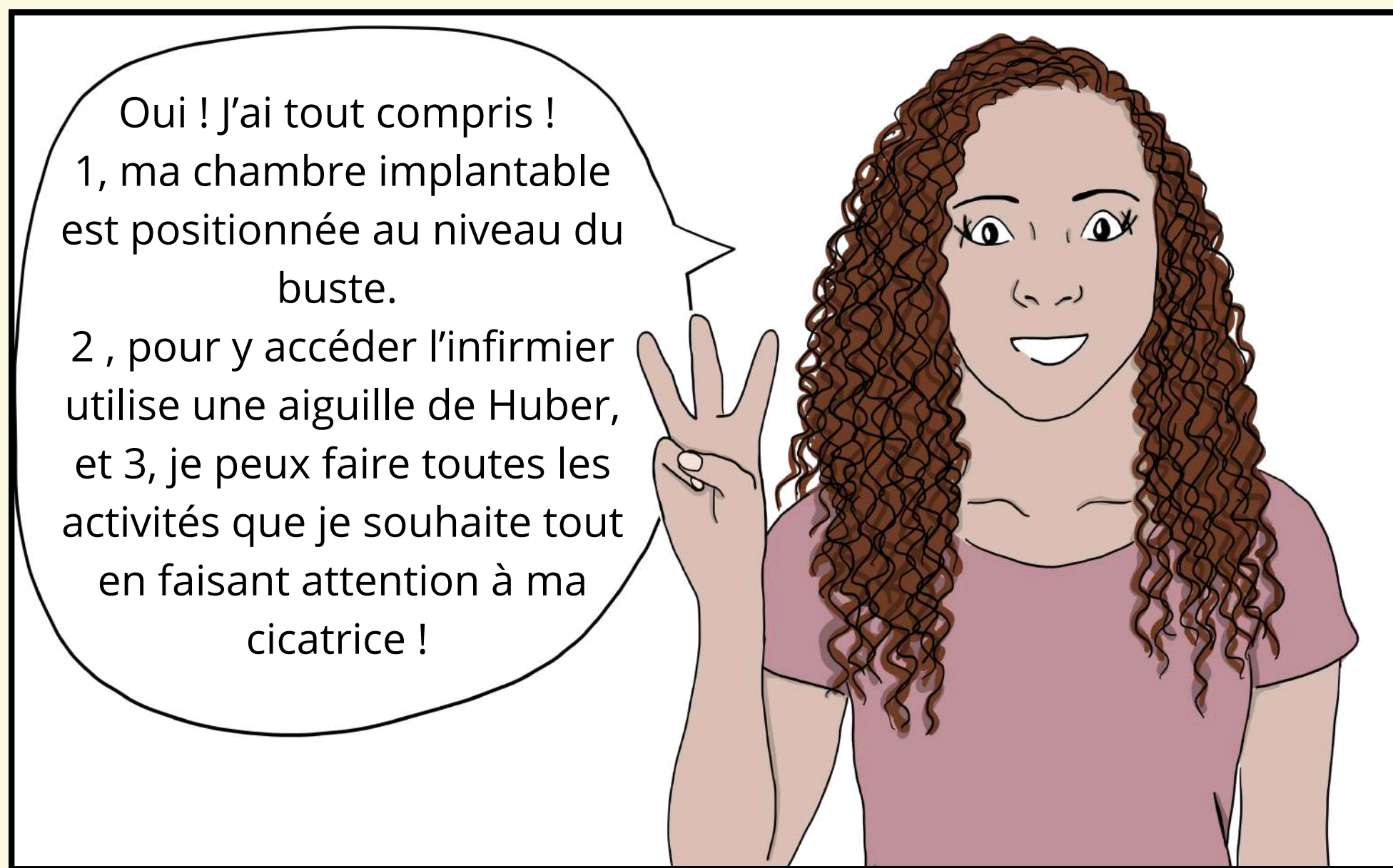
Chapitre 2 : Mila, l'ange protectrice



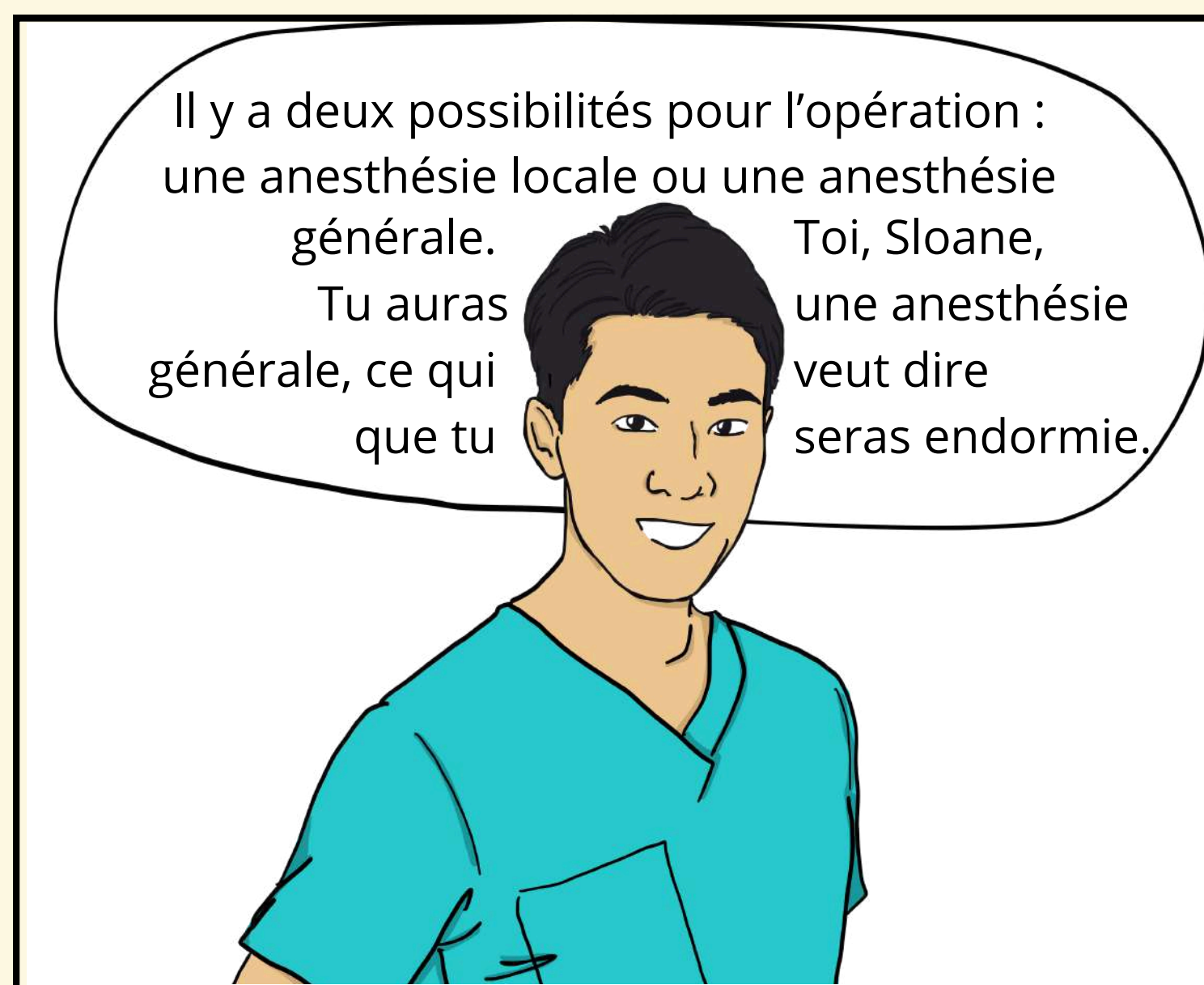


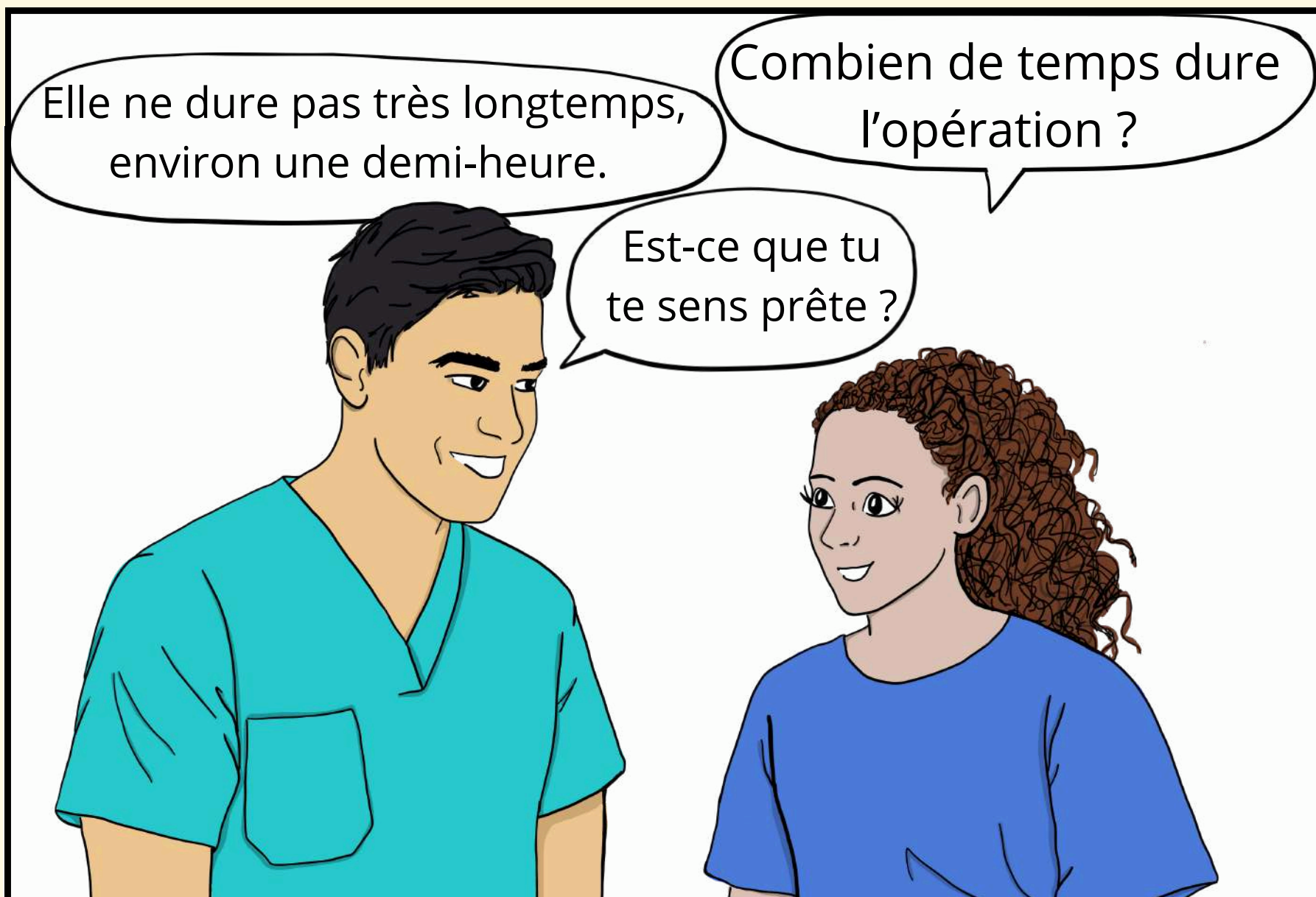
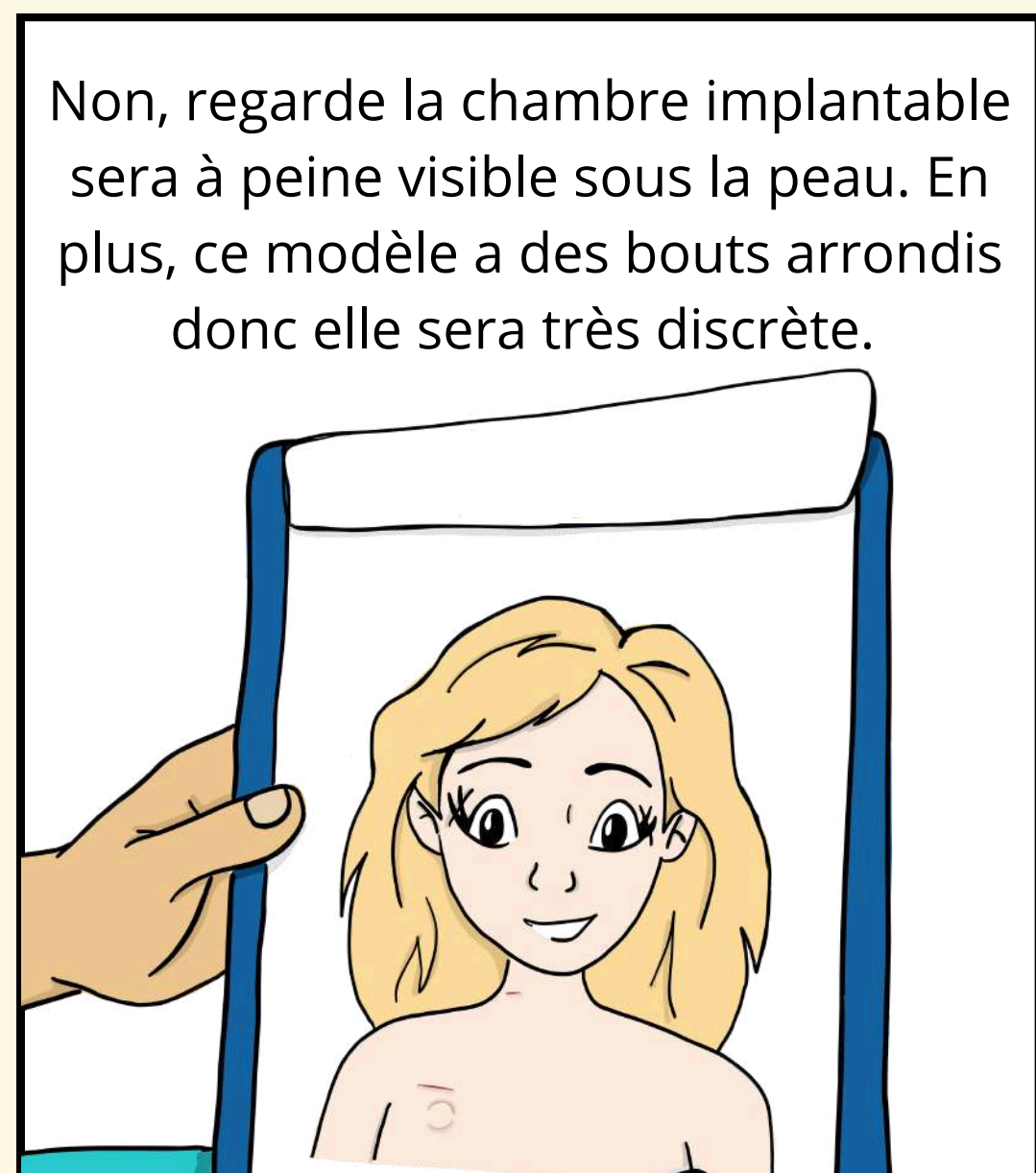
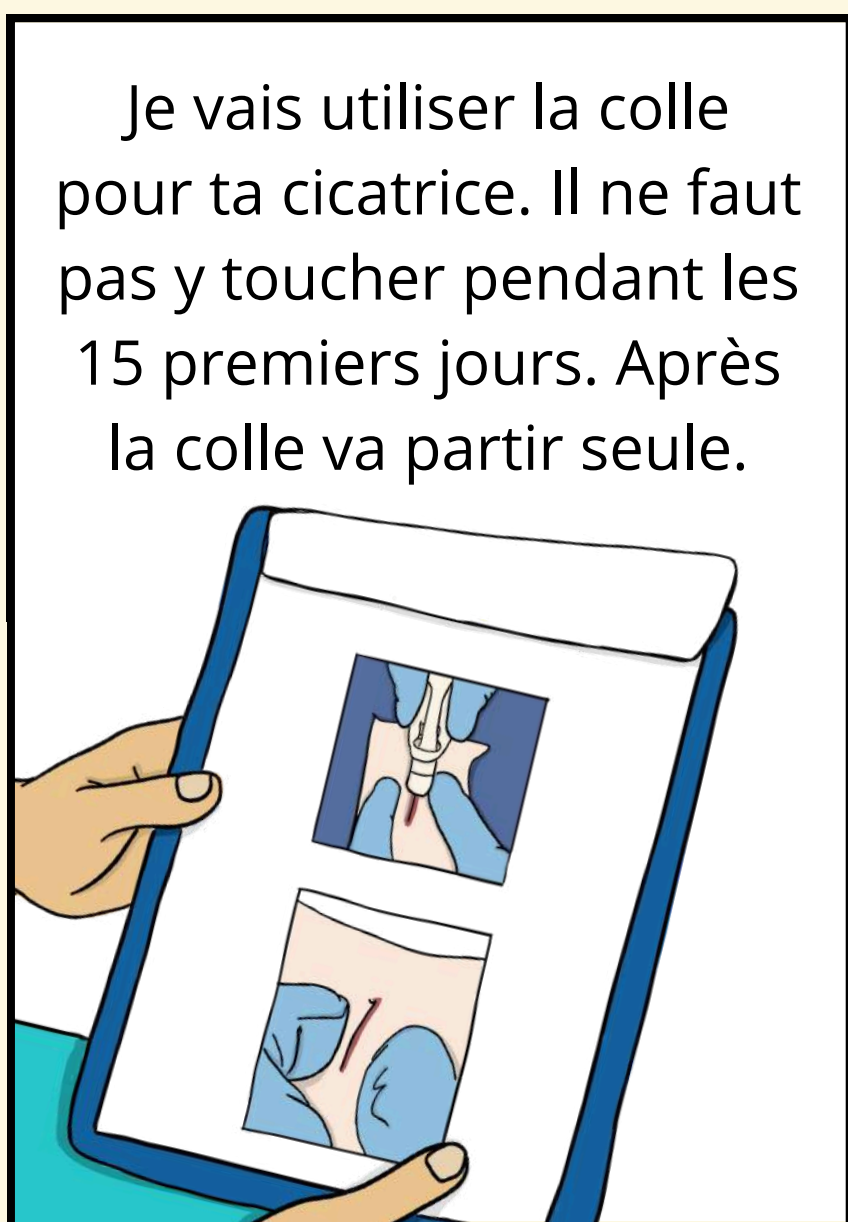
Retrouve ces fiches mémo à la fin de la BD



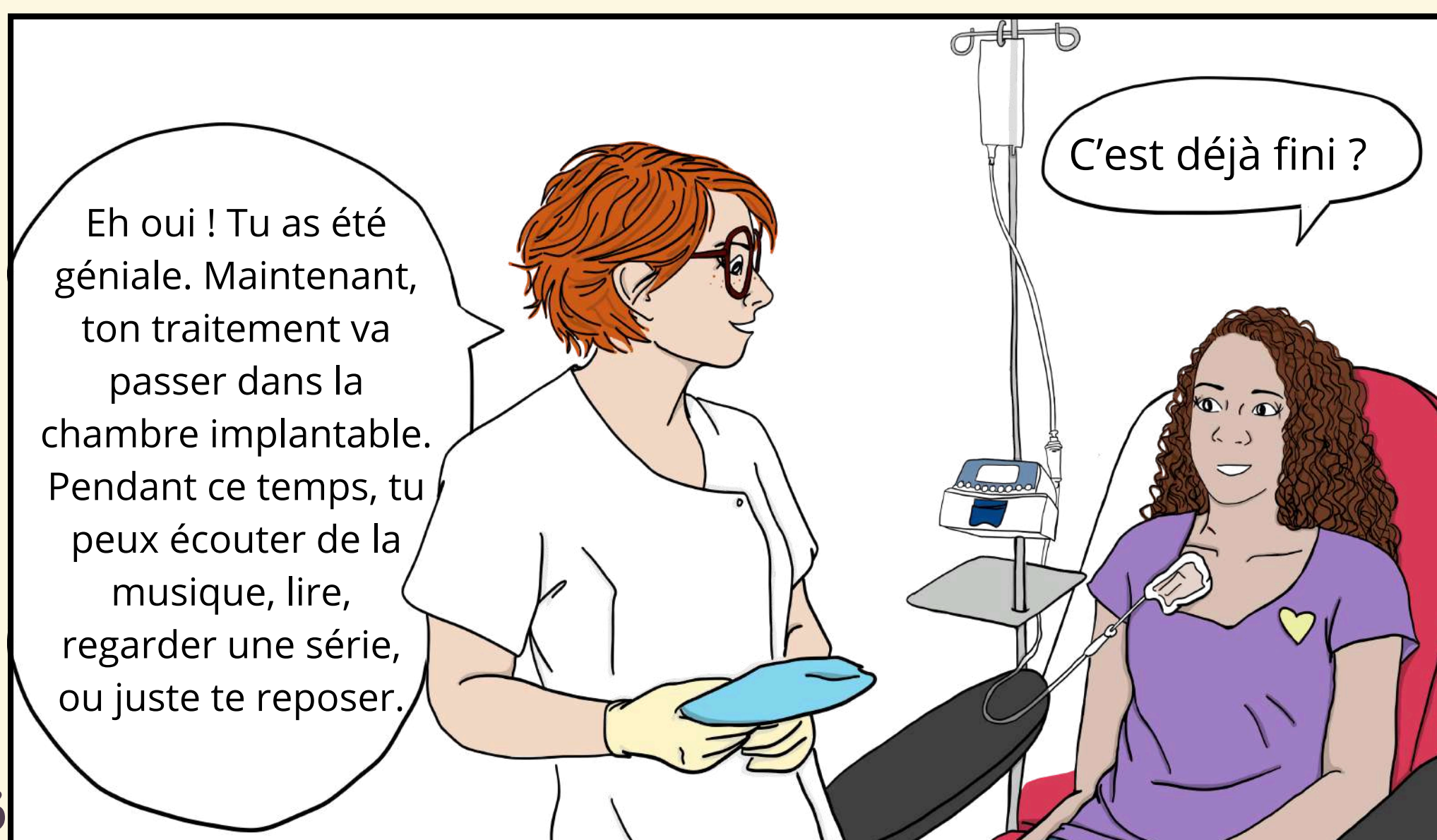


Chapitre 3 : L'opération





Chapitre 4 : La première chimiothérapie



Chapitre 5: Les vacances à la mer



Pas du tout. La chambre implantable m'aide à aller mieux,
mais elle ne change pas ma vie !

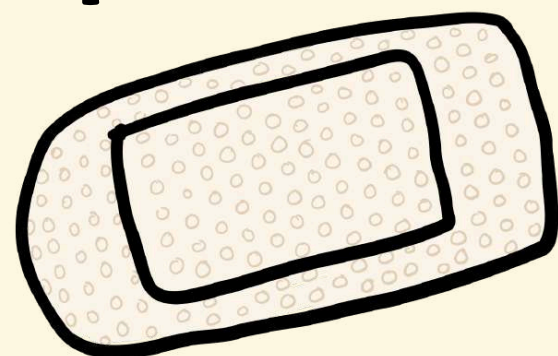


Fin

Fiche mémo POST OPERATOIRE

**Après la pause de la chambre
implantable, soit j'aurai**

un pansement



je le garde



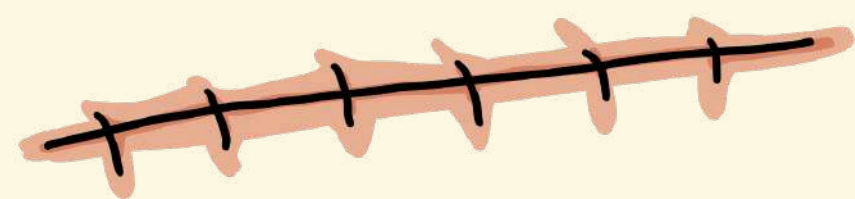
Je ne mouille pas le pansement



**Pour bien cicatriser, j'évite de
Porter des charges lourdes
les mouvements répétitifs**



une colle



elle va partir au bout



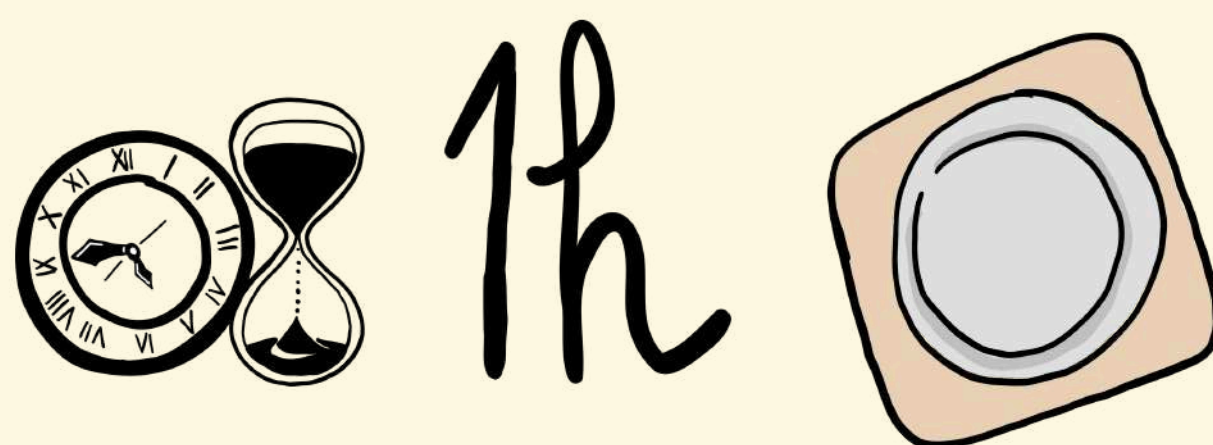
pas de piscine pas de bain



Fiche mémo

Chimiothérapie

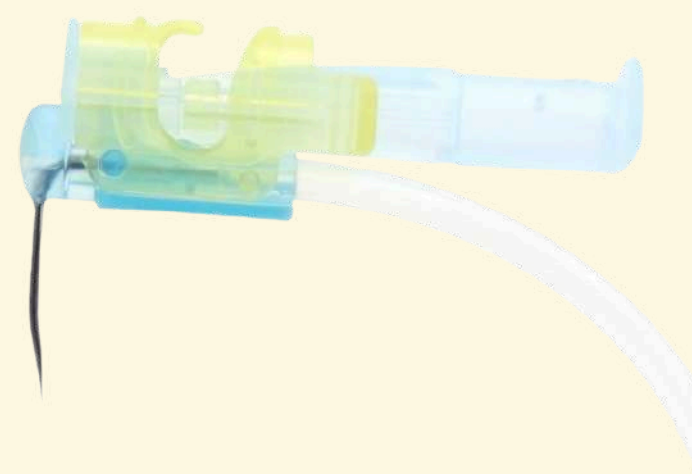
1h avant la chimiothérapie, je pose un patch anesthésiant sur la chambre implantable



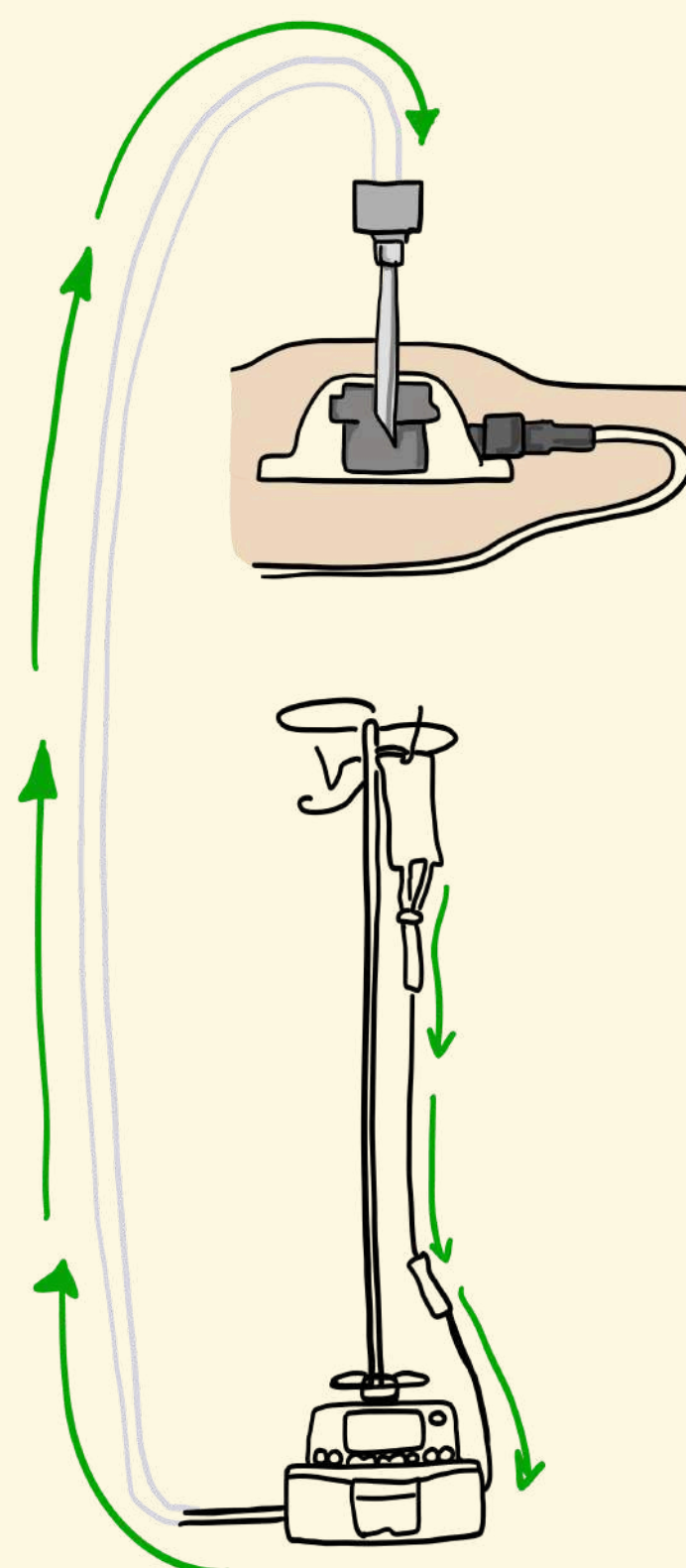
Aiguille de Huber non sécurisée



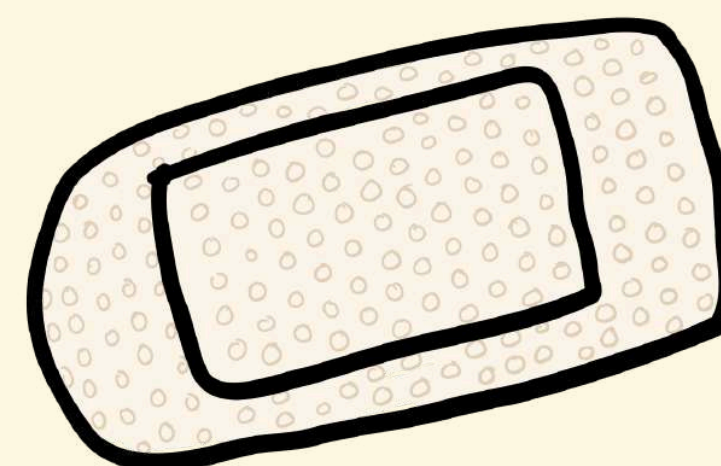
Aiguille de Huber sécurisée



On vient planter l'aiguille de Huber dans la chambre implantable. C'est via la chambre que les traitements sont administrés.

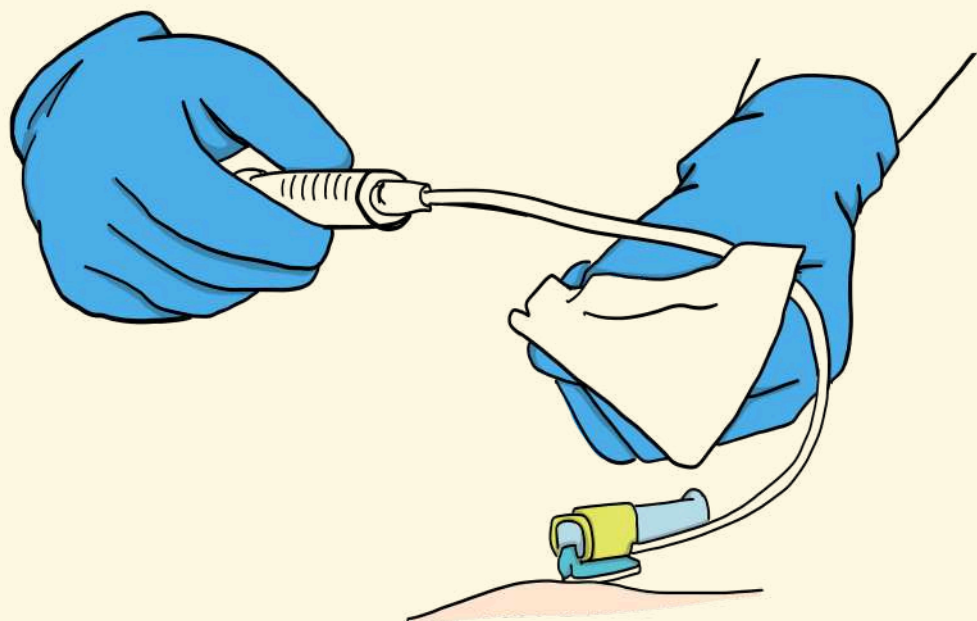


1h après la chimiothérapie, je garde le pansement



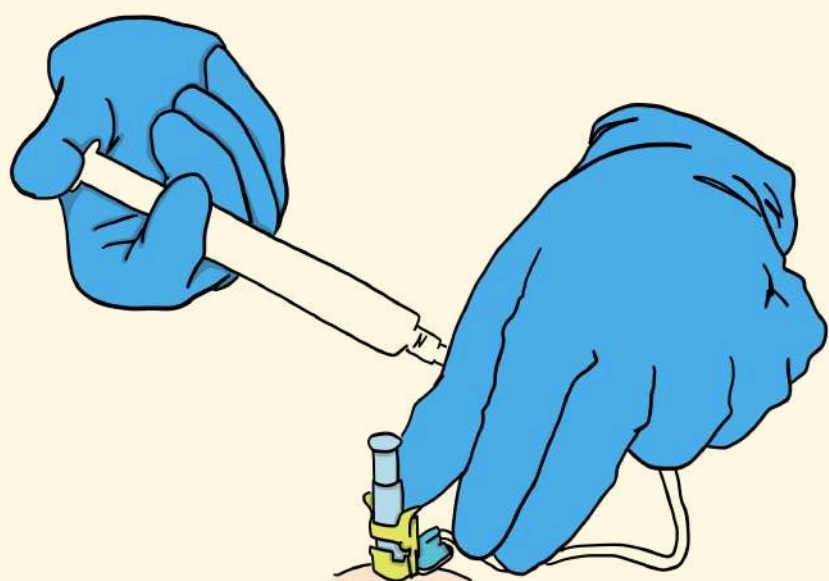
Fiche mémo

Protocole retrait aiguille de Huber



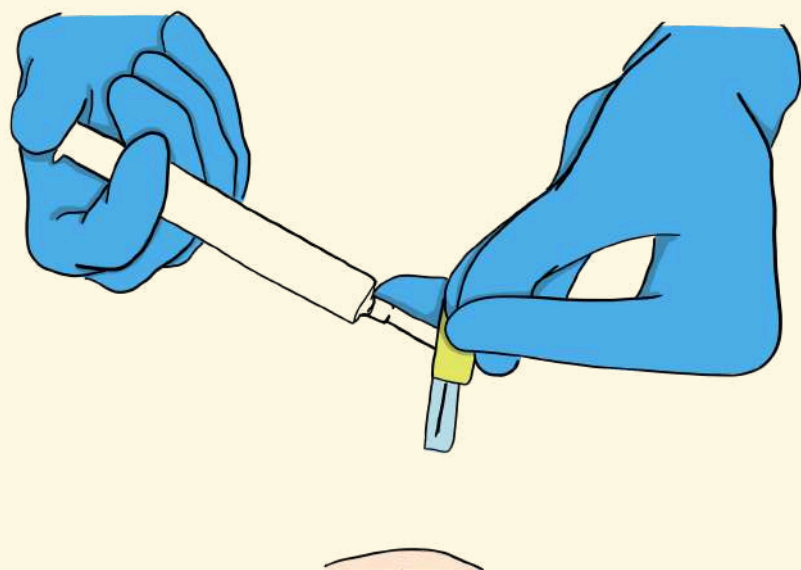
1

Une seringue rinçage de 10mL (de la saline ou de l'héparine) est connectée à la tubulure de l'aiguille de Huber .



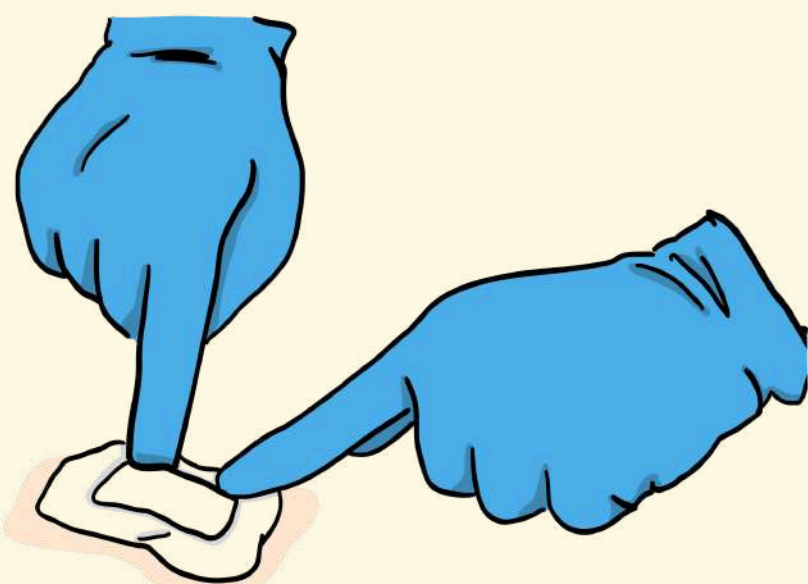
2

Une fois le rinçage effectué, l'extracteur de l'aiguille de Huber sécurisée PPS est levé à l'horizontale. Elle possède une protection sur l'aiguille. Ainsi, les infirmiers ne pourront pas se piquer lors du retrait du dispositif.



3

Puis l'aiguille est extraite de la chambre implantable par un mouvement fluide vers le haut.



4

Lorsque l'aiguille de Huber est retirée, un pansement est appliquée sur la chambre pour éviter les infections. Le pansement doit être laissé 48 heures.